

KIRK YAMADA

KIRK MARAŞ

SERGISİ KATALOĐU



TAKDİM



Kahramanmaraş'ımızın düşman işgalinden kurtuluşunun 102. yıldönümü etkinlikleri çerçevesinde Kahramanmaraş Olgunlaşma Enstitüsü tarafından düzenlenen "Kırkyamada Kırk Maraş" sergisini ziyaretleriyle şereflendiren konuklarımızı, sergide emeği geçen tüm dostlarımızı saygı ve muhabbetle selamlıyorum.

Her şehrin birlik ve beraberliğini sağlayan bir çatı altında toplanmanın, aynı coğrafyayı paylaşmanın, uzun kültürel aktarımın sonucunda ortaya çıkmış bir kimliği vardır. Bu kıymetli hazine şehrin evliyâ, şühedâ, şair, yazar ve sanatkârları tarafından korunur. Mâlik Ejder, Ukkâşe Bin Mihsan, Necip Fazıl, Abdurrahim Karakoç, Aslan Bey, Senem Ayşe ve nice gönül dostu aziz hatıralarıyla her daim gönlümüzde olacaktır.

Şehrimiz sayısız Hâkk aşığı, tarihî eseri, edebiyatçısı, kahramanı ve nice değerleriyle ruhu olan şehirler arasındadır. Emanetçisi olduğumuz bu vatan toprağı için gözlerini kırpmadan şehit olanlar, şehadeti onur sayan bu yüce milletin gönlünde her daim yaşayacaklardır. Aradan geçen onca zamana rağmen her Maraşlının kalbinde, Türk bayrağını kalemizdeki göndere yeniden çeken Onbaşı Osman Erşan'ın heyecan ve vatanperverliğini taşıdığını gönül rahatlığıyla söyleyebilirim.

Tarihî dokusunu ve ruhunu kaybetmemiş, geçmişin izleri silinmemiş, dostuna "ede" düşmanına "çete" olan Kahramanmaraş halkının hizmetinde görev yapıyor olmanın kıvancıyla ruhu ölümsüzleşen kahramanlarımız nezdinde bütün aziz şehitlerimize hürmet ve minnetlerimi, tüm Kahramanmaraşlı hemşehrilerimize de selamlarımı sunarım.

Kadir OKATAN
Dulkadiroğlu Kaymakamı

TAKDİM



Sütçü İmam'ın silahından çıkan kurşun, hürriyeti onuru bilen kahraman şehrin haykıran sesi olup Anadolu'da yankılanır ve bir millet topyekûn saldırıya geçer mâbedine el uzatanlara karşı. Kahraman şehrin her bir ferdinin fedakârlıklarıyla zafere ulaşan Maraş Harbi, Kurtuluş Savaşı'nın önemli merhalelerinden biridir.

Mevzû bahis vatan, iman, mukaddesât olunca gerisini teferruât gören Kahramanmaraş halkının bir ferdi olmaktan onur duyuyoruz. Bu duygularla Kahramanmaraş'ımızın düşman işgalinden kurtuluşunun 102. yılı etkinlikleri çerçevesinde gerçekleşecek olan "Kırkyamada Kırk Maraş" sergisinde emeği geçenleri ve ziyaretçileri sevgi ve muhabbetle selamlıyorum.

Tıpkı "Birçok eser ortaya koydum, birçok şiir kaleme aldım, düzinelerce yazı yazdım ama hiçbirleriyle övünemem. Övünecek bir şeyim varsa o da Maraşlı olmamdır" diyen Üstad Necip Fazıl gibi Dulkadiroğlu Belediyesi olarak bizim de şehrimize yaptığımız hizmetler en büyük övüncümüzdür. Bütün gayretimiz, millete hizmetin bir bayrak yarışı olduğunun bilincinde olarak ve her şeyden evvel Hâkk'ın rızasını gözeterek şehrimize ve ülkemize hizmet edebilmektir.

Tarih ile bağımızı güçlü tutmak amacıyla her birinde ayrı bir değeri ağırladığımız etkinliklerimiz kapsamında ecdâdımıza ve milletimize şükran borcumuzu ödeyerek 2023 hedeflerimize ulaşmak için tüm gücümüzle çalışıyoruz. Amacımız bizden sonraki nesillere nice 100. yıllar kutlayabilecekleri daha güçlü, daha müreffeh, daha huzurlu bir Türkiye bırakmaktır.

Ecdadımızı rahmetle anarken geride bıraktıkları emanetleri sahiplenmeyi bir saygı ifadesi olarak görüyoruz. Bu vesileyle kutsalının göğsüne nâmahrem eli değdirmeyenlere, yurdun üstündeki ezanları ebediyete kadar susturmayanlara ve 12 Şubat 1920'nin yarınlığında Hâkk'ın vaat ettiği günleri yaşamamıza vesile olanlara sonsuz saygı ve minnetlerimi sunuyorum.

Necati OKAY
Dulkadiroğlu Belediye Başkanı

TAKDİM



Kahramanmaraş Olgunlaşma Enstitüsü olarak 2017 yılından bu yana geçmişi yâd ederken geleceği tenvir eylemeyi en ulvî görevimiz olarak görüyor; işinin ehli, mesleğini can-ı gönülden yapan çalışma arkadaşlarımızla bilgi ve birikimlerimize daima bir yenisini ekleyerek bu yolda gayretle yürümeye devam ediyoruz.

Gelenekselleşen kurtuluş sergimizi bu yıl da yapmanın mutluluğu içerisindeyiz.

Kahramanmaraş'ımızın tarihî şahsiyetleri, kültürel varlık ve değerlerini buluşturduğumuz "Kırkyama" Anadolu'nun yokluk sanatı...

Kültürümüzün kadim notları olan seyahatnameler, bir yandan bahsettiği bölgeye, kültüre, insanlara kamuoyunun dikkatini çekerken diğer taraftan kültür aktarımına bilimsel ve sanatsal yönlerden ilham kaynağı olur. Seyahatnamelerde öylesine canlı betimlemeler vardır ki; okuduğumuz her satırda yörük çadırlarında, Anadolu insanının evinde hissederiz kendimizi. Seyyahın diliyle, aslında nakış nakış zihnimize işlenmiş kültür dünyamızdaki "güzel" anlayışının kodlarına ulaşırız. Çoğu zaman bir renk cümbüşüdür bu sayfalarda güzellik: birbirine eklenen kumaşlardan yapılmış giysiler, perdeler, örtüler ... Kıt kanaat geçinen insanlar, sanatın varlıkla değil gönülle var olduğunu "kırk yama"dan daha güzel nasıl anlatabilirlerdi ki...

Modanın kanaatkârlık olduğu o günlerden bu yana, artan kumaşları birleştirip kullanma sanatına "kırkyama" denir. Anadolu'da kırkyamanın hikâyesi, Osmanlı saraylarına uzanır. Terziler kırkyama ile saray hanedanına gösterişli kıyafetler dikerler. Nitekim kırkyama, ihtiyaçtan doğsa da asırlarca sürecek bir el sanatı haline gelir. Anlaşılan o ki, birileri kırk parça kumaş birbirine eklemeye devam edecek ve böylelikle kırkyamanın anlamlı hikâyesi sürüp gidecek.

Desteklerini kurumumuzdan esirgemeyen Hayat Boyu Öğrenme Genel Müdürlüğümüze ve Sayın Sabahattin Dülger'e, Dulkadiroğlu Kaymakamımız Sayın Kadir Okatan'a, Dulkadiroğlu Belediye Başkanımız Sayın Necati Okay'a, sergide emeği geçen tüm mesai arkadaşlarıma saygı ve teşekkürlerimi sunuyorum.

Mutlu ASLANTÜRK
Kahramanmaraş Olgunlaşma Enstitüsü Müdürü

SUNUŞ

İnsanlar, tekstil yüzeylerini kullanmaya başladığından bu yana çeşitli nedenlerle kullanılmayan kumaşları değerlendirmek için parçaların birleştirilmesiyle yüzeyler üretmiştir. Ortaya çıkarılan yüzeylere desenler, şekiller verme ihtiyacı duyulmuş ve emek isteyen bu iş zamanla bir sanata dönüşmüştür.

Yamalı bohça, kırk pare ve patchwork gibi adlarla bilinen savaş ve yokluk zamanlarının getirdiği bir psikoloji ve etkileşim ile şekillenen, bugün dünyanın her köşesinde, yeni tekniklerle geliştirilip sanatsal bir hale bürünen uğraş, aynı zamanda üretildiği yerin kültürünü de yansıtır.

Türklerde kırkyamanın ilk örneği M.Ö.100-M.S.100 yılları arasında hüküm sürmüş İskitlere kadar uzanır. Bir İskit beyinin mezarından çıkan kırkyama, pek çok kaynağa göre bu alanda dünyada ilk sayılmaktadır. İpek Yolu ile Avrupa'ya, buradan da göç eden insanlar aracılığıyla Amerika'ya kadar uzanan bu sanatın, Anadolu coğrafyasında en eski örneklerini Selçuklular döneminde görmek mümkündür. Bu dönemde kırkyama tekniği, künde-kârî sanatına da ilham olmuş, bu teknik ile üretilen şaheser niteliğinde ahşap geçirme kapı, minber ve tavanlar mekanları süslemiştir.

XIV.yüzyıldan sonra da Osmanlı Sarayı'na girer kırkyama. Sarayda yorgan, yastık kılıfı olarak tasarlanır daha çok. Osmanlı toprağı olan Bosna'nın Banja Luka şehri bu alandaki şöhretiyle tanınmaktadır. Banja Luka'da küçük ve renkli kumaş parçalarının güneş, yıldız, çiçek gibi desenler şeklinde kesilerek yan yana dikilmesiyle sanat eserlerine dönüşen süslemeler yapılmıştır.

Bu kadim sanatı kullanarak Kahramanmaraş'ımızın değerlerini geleceğe taşımak için "Kırkyamada Kırk Maraş" ismiyle hazırladığımız koleksiyonumuzun hak ettiği ilgiyi görmesi için gösterdiğimiz gayretin amacına ulaşmasını temenni ederiz.



Olgunlaşma
Enstitüleri

Kahramanmaraş



İÇİNDEKİLER

Râhnâme (1920 'lerin Maraş Haritası)	10
Kadim Meslekler (Abacılık)	14
Abdülhamid Han Cami	16
Ashâb-ı Kehf	20
Kadim Meslekler (Bakırcılık)	22
Ballı Mayam (Meyan Şerbeti)	24
Bayrak Olayı 1 (Cuma Hutbesi)	26
Bayrak Olayı 2 (Ayaklanma)	30
Bayrak Olayı 3 (Kaleye Tırmanış)	34
Bayrak Olayı 4 (İlk Cuma)	38
Bir Abdal ve Bir Tokmak (Abdal Halil Ağa)	40
Çukur Hamamı	42
Dedeoğlu Konağı	44
Kadim Meslekler (Demircilik)	46
Esarete İlk Kurşun (Sütçü İmam)	48
Eski Belediye Binası	50
Hasbahçede Gök Sümbül	52
Her Nesli Kahraman Maraş (Aba)	54
Her Nesli Kahraman Maraş (Bindallı)	56
Kahramanmaraş Kalesi	58
Kapalı Çarşı	60
Kırkyamada Maraş Destanı	62
Kısa Kıspet Güreşi	64
Kış Hazırlıkları 1 (Salça- Kuru)	66
Kış Hazırlıkları 2 (Şire)	68
Kış Hazırlıkları 3 (Tarhana)	70
Madalyalı Maraş	72
Maraş Aslanları	74
Maraş Güzeli (Germenicia)	78
Kadim Meslekler (Oymacılık)	80
Sanat Sanat İçinde (Maraş İşi)	82
Sanat Sanat İçinde (Maraş Filesı- Maraş İğnesi)	84
Sarayın Maraşlı Sultanları (Sitti Mükreme Hatun)	86
Savaşın Kadınları (Senem Ayşe)	88
Taş Köprü	90
Taş Medrese	92
Ulu Cami	94
Yaz Râyihası	96
Kadim Meslekler (Köşgerlik)	98
Kadim Meslekler (Yorgancılık)	100

Kırkyama;

Emek

Gözyaşı

Dudağımızdaki hüznü türkü

Obamızda örtü

Yakılan ağıt her kırpık

Beş vakit alnımızda kırkyama

Nasırlı ellerin helal teri

ve koskocaman bir mazi... kırkyama.

Hayatın bedene,bedenin toprağa yaması.....

Abdullah Ercan

Covid-19 pandemisinde kaybettiğimiz kıymetli yol arkadaşlarımız müdür yardımcımız **Şefika Kazancı** ve usta öğreticimiz **Osman Seyithanoğlu**'nu özlem ve dua ile anıyoruz...





121cm X 80cm

Râhnâme
1920 'lerin Maraş Haritası

Osmanlı Devleti'nin "İnsanı yaşat ki, devlet yaşasın" anlayışıyla yüzyıllarca bir dünya imparatorluğunun kardeş halkları olarak yaşayan farklı etnik grupların kardeşlikleri, emperyalist devletlerin oyunuyla bozulur.

Bu toprakların yetiştirdiği Maraşlı bir hekim olan Harootion Der Ghazarian'ın Halep'te çizdiği bu haritada 1920'lerin Kahramanmaraş'ı hakkında önemli bilgilerin yer aldığı görülmektedir. Farklı din ve kültürlerin bir arada yaşandığı şehirde, etnik gruplara ait mezarlıklar ve ibadethaneler dikkat çekmektedir. Bunun yanı sıra haritada eski mahalleler ve türbeler de bulunmaktadır. Daha iyi bakıldığında farklılıklara saygı duyan, huzur içinde birlikte yaşayabilen bir şehrin haritasıdır aslında bu.

Maraşlı Hekim Harootion Der Ghazarian'ın orijinal çizimi olan haritadan yola çıkarak hazırladığımız bu ürün, elde nakış tekniği ile deri üzerine işlenme suretiyle oluşturulmuştur. Üründe; deri, renkli nakış iplikleri ve tela kullanılmıştır.



Mağaralı Mah.

Kantarcı (Medur)

Acemli

Kale

Uzunoluk Köprüsü

Aberahes Kilisesi

Kantidere Köprüsü

Sehit Evliya

Şekerdere

Bayrakta Türbesi

Kadim Meslekler

Aba Dokumacılık



111cm X 88cm

“Bir köşede uyuyan mırmır kedi

Keyifle gerindi.

O sırada annesi

Kebap ediyordu kestanesini

Ne de çok köz vardı odun sobasında

Hiç korkmazdı kardan kıştan

Güvenirdi duvarda asılı abasına”

Dokuma tezgâhında dokunan, gömlek üzerine giyilen kenarları ve yakası kordon işlemeli, kısa kollu bir yerel kıyafet olan aba; kışın sıcak, yazın serin tutması ve yağmur geçirmemesi sebebiyle Kahramanmaraş'ta çokça rağbet görmüş geleneksel bir giysidir. Kahramanmaraş'ımızın giyim kültüründe erkek dış giysisi olarak tercih edilen aba, geçmişte zor zamanlarda edelerin sırtını korumuş; kişilerin sosyal statülerinin birer yansıması olarak farklı desen özellikleri göstermiştir. Kırmızı aba, boz aba, ibrişimli kırmızı aba, güreş abası, Bertiz abası gibi farklı çeşitleri bulunmaktadır. Bugün hâlâ törenlerde halkımız tarafından iftiharla giyilmektedir.

Değişen dünya teknolojisi ile unutulmaya yüz tutmuş mesleklerden biri olan Maraş Abası dokumacılığı bugün sadece Kahramanmaraş Olgunlaşma Enstitüsü atölyelerinde zanaatkâr birkaç ustanın elinde nefes almaya devam etmektedir.





162cm X 126cm

Abdülhamid Han Cami

Yönetimini üstlendiği otuz iki yıl boyunca ülkesinin ve milletinin menfaatlerini gözeten Osmanlı İmparatorluğu'nun otuz dördüncü padişahı, yüz on üçüncü İslam Halifesi Abdülhamid Han. "Ha kendi evlatlarım ha millet; farkı yoktur. Kılıçla alınan vatan, para ile satılmaz." sözlerinin sahibi; vatanını, milletini ve İslam'ı her şeyin üstünde gören tam bir müslüman ve vatanperver. Her ne kadar dönemin siyasi hayatı çalkantılı olsa da devleti için yaptığı hizmetlerle milletimizin kalbinde ayrı bir yeri olan lider...

Geçmişini onuru bilen Kahramanmaraş halkı, milleti için hizmet etmiş, nice acılara dayanmış bu büyük lideri unutmaz. Adını yaşatmak için Kahramanmaraş'ın her yanından görülebilen Mercimek Tepe üzerine bir camii inşa eder. "İnşasına 1993 yılında başlanan Abdülhamid Han Camii, Kahramanmaraş halkının özveri ve fedakârlıkları ile vücut bulmuştur. Bu anıtsal yapı için mimarlar tekniklerini, nakkaşlar en özverili kalemelerini, çini ustaları en güzel detaylarını, taş ustaları ve daha birçok sanatkâr mükemmel sanatlarını burada konuşturmuşlardır." Türkiye'nin dördüncü büyük camii olan 10 000 kişilik ibadethane; 46 bin metrekarelik kapalı alana sahiptir.

Sekiz yılda 500 ustanın emek vererek vücuda getirdiği camiinin; kubbesi 46 m, minareleri ise 81 metre yüksekliktedir.

Şehrimizin sembol yapılarından olan, külliye tarzında inşa edilmiş Abdülhamid Han Camii'nin kuzeydoğu cephesinden görünümü, kırkyama tekniği ile tablo şeklinde tasvir edilmiştir.



ARDÜLHAMİDHAN CÂMİİ 2010

Ashâb-ı Kehf



123cm X 92cm

Batıldan bunalan gönüllerin Hakk'ı arama arzusu, Ashâb-ı Kehf. "Onların kalplerini metin kıldık. O yiğitler (o yerin hükümdarı karşısında) ayağa kalkarak dediler ki: "Bizim Rabbimiz, göklerin ve yerin Rabbidir. Biz, O'ndan başkasına tanrı demeyiz. Yoksa saçmalamış oluruz."(Kehf/14)Dünyayı ve güzelliklerini gönüllerinden atan yedi kişi ve onların bu yürüyüşüne eşlik eden Kitmîr...

Putperest bir hükümdar döneminde yaşayan altı genç, imanlarından vazgeçmeleri için imparator tarafından tehdit edilirler. Gençler, korkmak yerine imparatoru da hak yoluna davet ederler. Bu altı gence belirli bir süre tanır imparator. İmanlarından vazgeçmezlerse öldürüleceklerdir. Bu zulmete karşı inançlarını korumak isteyen gençler, şehirden ayrılırlar. Yola devam ederken kendileri gibi inançlı olan Kefeşatayyuş (çoban) ile karşılaşırlar. Hakk'ın rızası için çıktıkları yola birlikte devam eden bu yedi genç ve köpek bir mağaraya sığınır. Dünyada bu mağaraların kendi sınırları içinde olduğunu iddia eden otuz üç kentin dördü Türkiye'dedir; Afşin, Selçuk (Efes), Tarsus ve Lice bu kentlerimizdendir.

Kurumumuz tarafından tasarlanan Kahramanmaraş'ın önemli Kınanç turizmi merkezlerinden olan Afşin Ashâb-ı Kehf'in; mekân olarak seçildiği bu üründe, kırkyama ve yorganlama teknikleri kullanılarak yapının dış görünümü ve giriş kapısı tablo şeklinde tasvir edilir. Kenar süslemelerinde püsküllerin bulunduğu ürün için; çeşitli renkte kumaş parçaları, elyaf, renkli nakış dikiş iplikleri, astarlık, döşemelik kumaşlar ve harç kullanılmıştır.



Kadim Meslekler

Bakırcılık



113cm X 88cm

El sanatları ürünleri, içinden çıktığı toplumun gelenek, görenek, inanç, duygu ve düşünce dünyalarını yansıtmaları açısından kültürel bir değer olarak varlıklarını sürdürmektedir. Bakırcılar Çarşısı'nda gezerken ustaların tokmaklarından çıkan sesler, insanı başka âlemlere götürür. Emeğin, alın terinin, özverinin, usta hakkının sesleridir duyduklarınız.

Vazo, saksılık, tepsi, kilden, ayaklı şekerlik, leğen, teşt, kulplu tas (kase), bakraç, aşurelik, kapaklı sahan (tabak), kazan (tencere), mangal, büyük boy tarhana ve dondurma kazanları ve çeşitli dekoratif süs eşyaları üretilen ürünler arasındadır. İnce işçilik ve sabır isteyen bir meslek olan bakırcılık, günümüzde ev eşyasından daha çok süs eşyaları ile hayata tutunmaktadır.

Bakırcı ustası, işlenmemiş bakırı dövme, sıvama ve presleme tekniklerini kullanarak meydana getirir, bizleri hayran bırakan ürünlerini. Bakır kap üzerine süsleme yapımına "Nakış İşleme" denilmektedir. Nakış işleme "Kabartma" ve "Zimba Nakış" tekniklerinde yapılmaktadır. Ayrıca turistik amaçla hazırlanan bakır kaplarda, "boyama, kazıma, ajur" gibi süsleme tekniklerine de yer verilir.

Geleneksel el sanatlarımızdan olan bakırcılığın, kırkyama tekniği ile tablo şeklinde tasvir edildiği bu ürünümüzde; çeşitli renk ve desenlerde kumaşlar, deri, renkli dikiş iplikleri, yün iplikler ve metal süslemeler kullanılmıştır.





88cm X 61cm

Ballı Mayam

Meyan Şerbeti

Yaz aylarında Maraş Ulu Camii etrafında gezerken uzaklardan bir nidâ işiterseniz şaşırmayın: "Burdan bal ahiii beyler! Yürek soğudiii beyler! Bu mayam içilir beyler! Ballı Mayam!"

Bu ses; sırtında dev bakır ibriği, elinde şingirdayan tasları, belinde dizili bardakları ile meyan şerbetçisinin -Maraş'a has ismiyle ballı mayamcının-yakınlarda olduğunun habercisidir.

Binbir emekle hazırlanan, muhtelif hastalıklara şifanın yanında vücuttaki suyu muhafaza ederek terlemeyi azaltan ve susuzluğu gideren, ruha dinginlik ve bedene ferahlık veren yöresel mayam şerbeti Maraş sokaklarında hâlâ özgün şekliyle satılmaktadır.

Şerbetçinin dilindeki, belki ilk duyuşta şanlamadığınız ama her Maraşlının ezberlediği o büyülü sözler, en az ballı mayam kadar tatlı ve ahenklidir.

"Buradan bal ahiii beyler! Yürek soğudiii beyler! Bu mayam içilir beyler! Ballı Mayam!"

Ahmet Akkurt'un minyatür tekniğiyle hazırlamış olduğu Mayam Şerbetçisi tablosu, serbest kırkyama tekniğiyle yeniden yorumlanmıştır.



138cm X 98cm

Bayrak Olayı 1

Cuma Hutbesi

Bayrağında madalya yüreğimde imân
İlk kurşunun sesidir hâlâ
Gökkubbemde yankılanan
Ben tarihle Türk'ün senteziyim
Ben Çuhadar Ali
Ben Karayılan
Ben Millîş Nuri
Ben Sütçü İmamların şehriyim
Bilmeyenler iyi bellesin beni
Harmandalı Efem, Yiğidom, Gaggoşum
Seymenim ve de Dadaşım
Ben Anadolu'nun anasıyım
Ben KAHRAMANMARAŞ'IM"

Bir gün öncesinde Kısakürekzâde Avukat Mehmet Ali Bey'in 'Âlem-i İslam'a Bir Duyuru' başlığında yazdığı yazınının yankıları tüm yüreklere ulaşmıştı. O cuma, iman ve inancın sel olup Maraş kalesine aktığı bir gündü. İmanı ve istiklâlinden başka gayesi olmayan yüreklerin sancısıydı yüzlerce yıllık İslam topraklarında dalgalanan bayrağın yerinde olmayışı. Rıdvan Hoca'nın iman dolu gönüllerdeki ölü toprağını kaldırdığı, Maraşlının emanet bildiği bayrağı ait olduğu yere çektiği gündü.

Her Maraşlının hafızasına kazınmış bu olay, kurumumuz tarafından kırkyama tekniğiyle Ulu Camii içerisinde Rıdvan Hoca'nın vaazını dinleyen Arslan Bey ve çeteler şeklinde tasvir edilmiştir. Bu üründe: Çeşitli renkte kumaş parçaları, nakış ve dikiş iplikleri, elyaf, astarlık ve döşemelik kumaş, harç, alüminyum folyo kullanılmıştır.



بِسْمِ اللَّهِ الرَّحْمَنِ الرَّحِيمِ
مَنْ أَحْبَبَ اللَّهَ وَرَسُولَهُ
جَمَعْنَا لَهُ أَسْمَاءَ
مَنْ أَحْبَبَ اللَّهَ وَرَسُولَهُ
جَمَعْنَا لَهُ أَسْمَاءَ
مَنْ أَحْبَبَ اللَّهَ وَرَسُولَهُ
جَمَعْنَا لَهُ أَسْمَاءَ

بِسْمِ اللَّهِ الرَّحْمَنِ الرَّحِيمِ





133cm X 93cm

Bayrak Olayı 2

Ayaklanma

Bir gün sonra Fransız komutan halkın nabzını kontrole çıkar. Nakıp Cami önünde oturan Aşıkloğlu Hüseyin'e: "Siz neden bir bez parçası için bu kadar gürültü çıkarttınız? İstesem hepinizi temizlerdim, çocuklarınıza da mı acımıyorsunuz?" Aşıkloğlu Hüseyin Fransız komutana hak ettiği dersi verir şu cümlelerle: "Ben anamdan doğdum kalede bayrağımızı gördüm. Ölünceye kadar da göreceğim. Biz bütün Türkler böyleyiz. Bayrak uğruna ölmek, bizim için şehit olmaktır; en büyük şereftir. Komutan, sen merak etme! Bir gün senin silahlarınla karşılaşacak olursak bizim çocuklarımız da yaşlılarımız da hatta kadınlarımız da birer asker olurlar. Vatan savunması söz konusu olduğunda gözümüzü kırpmadan her şeyi yakmasını biliriz. Arkamızda bekleyenimiz, ağlayanımız kalmayınca işte o zaman çıkarız karşınıza. O zaman istersen dünyanın bütün silahlarını getir. Çünkü bizleri ölümle korkutamazsın."

İman, vatan, namus, bayrak mefhumunu bilmeyen, toprağa bakınca para, bayrağa bakınca bez parçası gören Fransız komutan elbet anlamadı Aşıkloğlu Hüseyin'in bu sözlerini. Bilemedi elinde doğru düzgün silahı olmayan halkın onları dize getireceğini. Gülüp geçti belki de Aşıkloğlu Hüseyin'in bu sözlerine. Anlamadı elbet "ölümle korkutamazsın" sözünü şehadeti onur bilen milletin ölüme koşarak gidebileceğini.

Kurumumuz tarafından Ulu Camii'nden kaleye Arslan Bey ve Sütçü İmam önderliğinde ellerinde bayraklarla koşan çeteler kırkyama tablo şeklinde tasvir edilir. Bu üründe; çeşitli renkte kumaş parçaları, nakış ve dikiş iplikleri, elyaf, astarlık ve döşemelik kumaş, harç, alüminyum folyo kullanılmıştır.



بِسْمِ اللَّهِ الرَّحْمَنِ الرَّحِيمِ
إِنَّا كُنَّا لِلَّهِ قَانِتِينَ
وَمَا كُنَّا بِمُعْزِزِينَ



108cm X 80cm

Bayrak Olayı 3 Kaleye Tırmanış

“Cuma günü idi hutbede İmam,
Mahzûndu karşıda bayraksız kalem,
Dedi, “Bu takdirde Cuma’yı kılmam,”
Hişimla burçlara baktı Maraşlı.

Hürriyet imanla bir olur ancak,
Kalenin burcunda durmalı sancak,
Kiminde mavuzer, kiminde bıçak.
Bayrağa madalya taktı Maraşlı.

Yediden yetmişe ayakta vatan,
Bir iman seliyle kaleye akan,
Sanki bir kasırga, sanki bir tufan.
Namluya sürülmüş oktu Maraşlı.”

Bayrak olayı bir kıvılcımdır Maraşlının gönlünde. O günden sonra şehir adım adım zafer türküleri ile direnişe geçmiştir. Kader birliği yapan bu insanların destanı Ahmet Akkurt’un çizimlerinden yorumlanarak kırkyama tablo üzerine büyük bir heyecan ile nakşedilmiştir.





108cm X 80cm

Bayrak Olayı 4 İlk Cuma

Bir cuma vaktinde Ulu Camii'de,
Çok ciddi telaş var hem ahalide.
Nedir bu manzara nedir bu zemin,
Ağzını açmıyor bıçak kimsenin.
Heyecan dalgası artıyor her an,
Vakit geldi fakat okunmaz ezan.
Yaralanmış kalpler üzgün bakışlar,
Maraş'ta çok büyük bir hadise var.
El atmış bayrağa hain Fransız,
Kalenin burcunda yoktu ay-yıldız.
Ne yapmalı derken yükseldi bir ses,
Hocanın sesiydi anladı herkes.
Bayrağımız yoktur olmaz bu namaz,
Esaret altında cuma kılınmaz.
Allah Allah sesi... Ve bir hamlede,
Düşman tepelendi, bayrak kalede.

Osman Çavuş, indirilen şanlı Türk bayrağını göndere yeniden çeker. Bayrağın altında bir araya gelen erlerin gönüllerinde direniş ateşinin ilk kıvılcımları alevlenmeye başlar. Geleceğin kahramanı Maraşlılar, tek bir yürek olarak Cuma namazını eda ederler.

Ahmet Akkurt tarafından kale burcunda şanlı bayrağın altında Cuma namazını kılarken resmedilen çetelerimiz, enstitümüzde usta öğreticilerimiz tarafından iğne iplikle yeniden yorumlanarak tabloya dönüştürülmüştür.



100cm X 77cm

Bir Abdal ve Bir Tokmak

Abdal Halil Ağa

Maraş ve bölgenin işgali el değiştiriyor ve Fransız işgali kesinleşiyordu. Ermenilerde taze ümitler belirmiş, aşırı derecede seviniyor, şımarıyorlardı. Çocuğu-yaşlısı kadını-erkeği bütün Ermeniler, Fransız işgalini coşku ile karşılamaya hazırlanıyorlardı.

Fransız işgal kuvvetlerinin Maraş'a gireceği gün kesinleşti. Ermenilerin en zengini Agop Ağa, usta Davulcu Abdal Halil Ağa'ya

-Etbânı topla gel. Ordusunun başında gelen büyük Fransız kumandanını karşılamaya gideceğiz, dedi

Öteden beri Hırlakyan Agop Ağa'nın emrine âmâde olan ve onu eğlendirmek için kırk takla atarak davul çalan Abdal Halil Ağa bu defa:

- Olmaz, gelemem, der

Beklemediği bu ret cevabı karşısında Agop Ağa:

- Kasnağın altına dolduracağım gelersen, der.

Uzun sakalını avucu içinde tutan Davulcu Halil Ağa:

- Belli, bilirim. Hemi de doldurursun. Davulumu değil, evimi bile altınlarınla doldurursun. Amma bu din bahsi... Bir çomak bile vuramam, cevabını verdi.

Davulcu Abdal Halil Ağa'nın "Bu din bahsi, bir çomak bile vuramam" cevabıyla Maraş'ta Fransız işgali böylece başladığı gün bitmiş oluyordu.

Tokmağının sesini bir kasnak altına değişmeyen kahramanın destanını, Ahmet Akkurt minyatür ile enstitümüz ise iğne iplikle ölümsüzleştirmiştir.

Çukur Hamamı



134cm X 121cm

İlk örneklerine Roma döneminde rastladığımız hamamların, dünya çapında tanınmasını ve literatüre "Türk Hamamı" olarak girmesini sağlayan, Türk medeniyeti olur. Orta Asya'dan bu yana temizliğe önem veren Türkler için İslamiyet'in kabulüyle temizlik daha önemli hale gelir. "En'nezafetü minel iman!" hadisi temizliğin dinimiz açısından da ne kadar önemli olduğunu gösterir. Türklerin yaşamında hamamlar sadece bir yıkanma yeri değil sosyal ve kültürel etkinliklerin yaşandığı merkezlerdir aynı zamanda. Gelin, damat veya kırk hamamı (lohusa hamamı) gibi vesilelerle insanımızın birlikte eğlendiği hamam etkinlikleri bunlardan bazılarıdır.

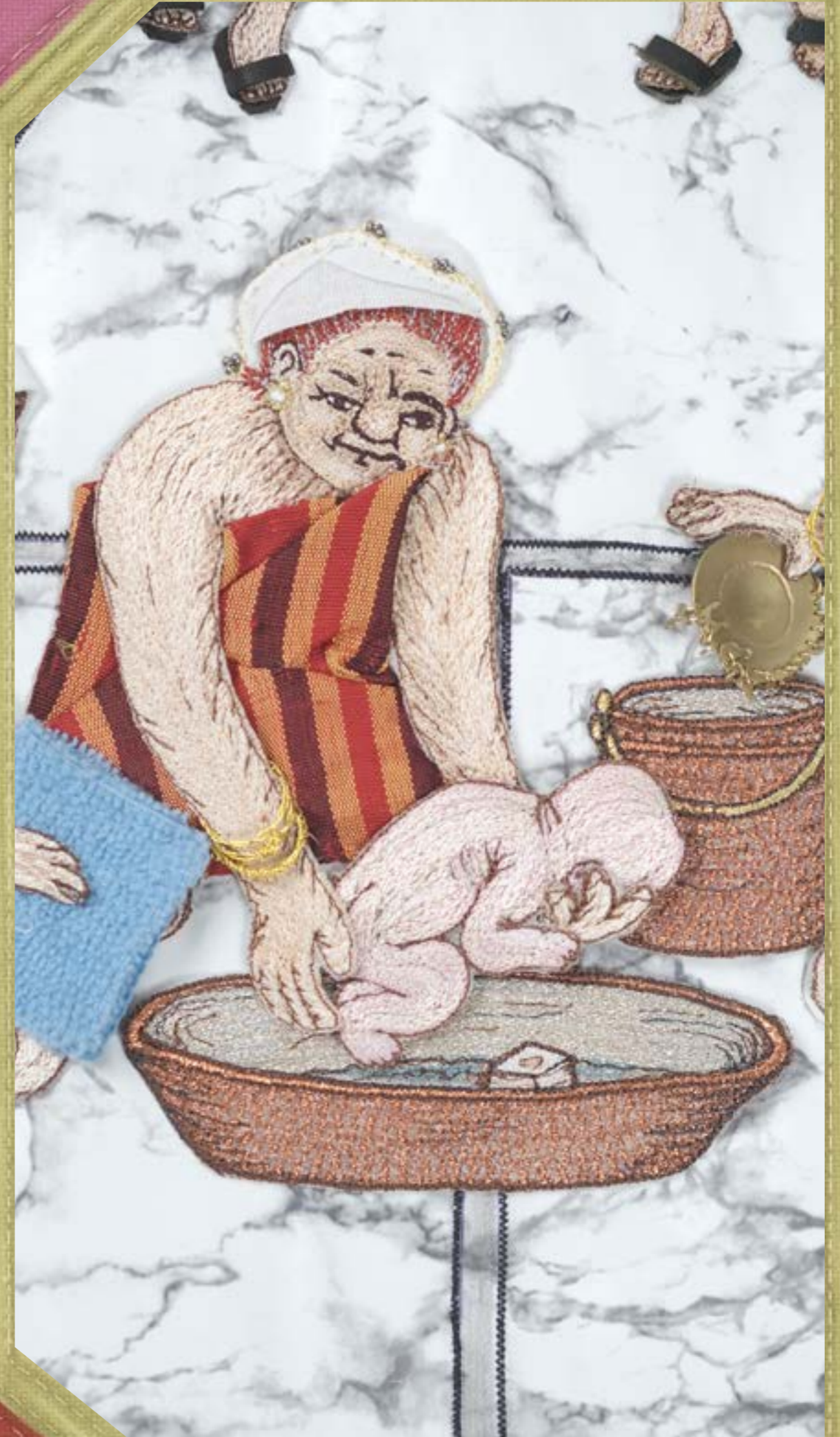
Hamam, edebiyatımızda hammâmiyelere ve geleneksel sanatlarımızdan minyatürlere de konu olur.

Çukur Hamamı'nın mimarî özelliği ve şehirdeki konumundan dolayı XV. yy'ın ikinci yarısında Dulkadiroğlu Beyliği döneminde Ulu Camii, Kapalı Çarşı ile beraber inşa edildiği düşünülmektedir. Ayrıca Evliya Çelebi'nin Seyahatname'sinde de Çukur Hamamı'ndan söz ettiği bilinmektedir.

Hamam şehrin ilk yerleşim yerlerinden olan kalenin güney eteğine inşa edilir. Aynı eksen üzerinde sıralanan rüzgârlık, soyunmalık, aralık, ılıklik, sıcaklık ve halvetleriyle sıcaklığa bitişik su deposundan oluşur.

Hamamda göze çarpan en önemli özellik; kuzey eyvanı uzatılarak, iki tarafına simetrik birer halvet daha eklenmek suretiyle halvet sayısının altıya çıkartılmasıdır. Türk mimarisinde bu özelliğiyle tek örnektir.

Bu tarihî mekânda, kırk hamamı için toplanan kadınların çocuğu yıkaması sahnesinin tablo şeklinde kırkyama tekniği ile tasvir edildiği üründe; mermer desenli muşamba, hamam peştemalı, organze, sarı bakır, elyaf, astarlık kumaş, cırt, çeşitli renklerde makine nakış ve dikiş iplikleri kullanılmıştır.



Dedeođlu Konađı



151cm X 122cm

Mimarî yapılar, şehirlerin kültürel kimliklerini oluşturan önemli öğelerden biridir. Günümüz şehir profillerinde bu farklılığı net bir şekilde göremiyor olsak da geçmişte bir evin, konağın mimarî yapısı ve kullanılan malzemeler hangi kültür dairesine ait olduğunu net bir şekilde göstermekteydi.

Ürünümüze ilham olan 1911'de yapılmış Dedeođlu Konađı'nın hüznünlü bir hikâyesi vardır. 1919'da Fransız işgalinden hemen evvel öncü birlikler komuta kademesi için uygun bir ikametgâh aramak üzere şehre incelemeye gelip kaleye hâkim bir noktada büyük ve ihtişamlı bir yapı olması nedeni ile Dedeođlu Konađı'nı komuta merkezi olarak seçerler. Konak sahibi bu haberi alınca konağı boşaltıp yakar. Kurtuluş savaşının ardından memleketin yaşadığı imkânsızlıklardan dolayı daha mütevazı olan şimdiki hali ile yeniden yapılan binanın ilk halinden sadece üzerinde maşallah yazılı kemeri ile enikli cümle kapısı kalır. Sivil direnişin önemli hikâyelerinden birine şahit olan bu mekân, 2011'de restore edildikten sonra Kasım 2017 ile Eylül 2020 tarihleri arasında Kahramanmaraş Olgunlaşma Enstitüsü olarak kullanılır.

Kurumumuz tarafından tasarlanan bu üründe Dedeođlu Konađı'nın doğu ve kuzey cepheleri, kırkyama ve çeşitli nakış teknikleriyle tablo şeklinde tasvir edilmiştir. Ürünümüzde; çeşitli renk ve desenlerde kumaşlar, deri, renkli dikiş ve yün iplikler ve metal süslemeler kullanılmıştır.



Kadim Meslekler

Demircilik



113cm X 88cm

Demiri işleyen ilk millet olan Türkler, bir malzeme olmanın ötesinde ona kutsiyet atfeder. Eski Türk geleneğinde demiri, üzerine ant içilen ve dini törenlerin vazgeçilmez unsuru olarak görürüz. Türklerin savaş aletlerinde çağdaşı milletlere göre daha üst düzeyde olmasının sebeplerinden biri de demirciliğin gelişmiş olmasıdır.

Türk edebiyatında atasözlerinde, bilmecelelerde, deyim ve masallarda sıkça karşımıza çıkan bir motif; demir ve demircilik... Demirci, destan ve halk hikâyelerimizde, bilge insan ve yol gösterici olarak karşımıza çıkar. Fütüvvetnamelerde, mesleğin pîri olarak Hz. Davut kabul edilmektedir.

Her aşaması beden gücüne dayanan sıcak demircilik mesleği, makineleşmenin hızlanmasıyla eski değerini kaybeder. Üretim teknolojisinin gelişmesi ve talebin azalması hem de yetiştirilecek çirak bulunamaması, mesleğin unutulmaya yüz tutmasına neden olmaktadır. Günümüzde küçük atölyelerde varlığını devam ettiren demirciler; kancalar, zincirler, tarım aletleri ve çeşitli mutfak araç gereçleri üretmektedir.

Demirci dükkânında iki demirci ustası, demircilikte kullanılan araç gereçler ve ürettikleri bazı aletleri kırkyama tekniğiyle tablo şeklinde tasvir ettiğimiz ürünümüzde; çeşitli renk ve desenlerde kumaşlar, deri, dikiş iplikleri, yün iplikler ve metal süslemeler kullanılmıştır.





94cm X 74cm

Esarete İlk Kurşun Sütçü İmam

**“Millet uyuyordu Sütçü İmam ile ayıldı,
Esir olmaksızın ölmek daha iyi sayıldı.
Bir hız ile bütün Maraş’a olaylar yayıldı,
Maraş’ta Fransız’a baş kaldırdı Sütçü İmam.”**

Maraş işgalinin hemen ertesi günü çarşı pazarda üç dört kişilik gruplar halinde devriye atmaya başlayan Fransız üniformalı Ermenilerin, muhtelif yerlerde mukaddesâta saldırı ve el uzatmaları sınırları germiş, üstelik bu fenaliğe engel olmaya çalışan Çakmakçı Said ve Gaffar Kabuloğlu Osman da fena şekilde yaralanmıştır. O sırada sabır taşı çatlayan Sütçü İmam, tabancasından kurşun olarak fırlayıp ellik gâvurunun hakkından gelmesini bilmiştir. Sütçü İmam’ın bu kurşunu her şeyden önce Maraş İstiklâl mücadelesinin namludan çıkan ilk kurşunudur. Sütçü İmam yaptığı bu hizmetle şehirde sembol bir şahsiyet haline gelmiştir.

Mukaddesâtını kaybetmektense ölümün daha şerefli olduğu inancının timsâli olmuştur Sütçü İmam.

Sütçü İmam’ın bu cesaret ve gayreti Maraşlıların şahiyyet ve fedakârlığının da öncüsüdür. Nice kalplerin cesaretlenmesini, galeyana gelmesini ve millî mücadeleye katılmasını sağlamıştır. Bu sebeple Sütçü İmam’ın kurşununun açtığı yol, gerçek anlamda istiklâl giden kapıyı da aralamıştır.

İstiklâlin ayak seslerini minyatür tekniğiyle resmeden Ahmet Akkurt’un çizimleri, atölyelerimizde iğne ve iplikle yeniden can bulmuştur.

Eski Belediye Binası



119cm X 100cm

İki katlı kesme taştan toprak damlı bu yapı; Ulu Camii'nin kuzeyinde dere üstünde, Cumhuriyet'in ilk yıllarında Maraş Belediye Binası olarak hizmet vermek üzere inşa edildi. İlk yıllarına ait fotoğraflarında Boğazkesen'le birleşen Akdere ve Kanlıdere'nin aktığı, altındaki büyük kemerli boşluk göze çarpmaktadır.

Zamanla taşkın gibi sorunlar ortaya çıkınca dere ıslah edilip tamamen kapatılmış, trafik arttıkça etrafına yollar inşa edilmiştir. "Maraş Belediyesi gibi orta yerde durma!" deyimini hâlâ şehirde kullanılır.

Ulu Camii, Kale, Taş Medrese ile birlikte tarihi kent merkezinin kalbinde yer alan bina zaman içinde farklı kurumlara ev sahipliği yaptı. Cumhuriyet döneminin en önemli eserlerinden olan bu bina yol yapım çalışmaları için 1979'da yıkılmadan önce meslek yüksekokulu olarak hizmet vermekteydi. Yol için yıkılan bu görkemli yapının bulunduğu alan onlarca plan değişikliği ve tadilatın sonra bugün Ulu Cami, Kale ve Taş Medrese arasında kalan trafiğe kapalı kent meydanına ev sahipliği yapıyor.

Kahramanmaraş eski belediye konağının ön ve yan cephesinin kırkyama tekniğiyle tablo şeklinde tasvir edilen ürünümüzde; çeşitli renkte kumaş parçaları, nakış ve dikiş iplikleri, metal şiş, elyaf, astarlık ve döşemelik kumaş, harç kullanılmıştır.





70cm X 85cm

Hasbahçede Gök Sümbül

**Bahçemde yetişen bir güzel sümbül.
Gönlüme yer edip kaldı yerleşti.
Sesi kulağımda içli bir bülbül,
Sevgisi içime daldı yerleşti.**

Şairlerin dizelerini süsleyen bağların ve bahçelerin nadide çiçeğinin kokusu Maraş yaylalarından Osmanlı Sarayına kadar ulaşarak Sultan Üçüncü Murad'ı bile cezbetmiş ve yayınladığı ferman ile Topkapı Sarayı'nın has bahçesi için "Maraş'ın yaylak ve kışlaklarından 50 bin gök ve 50 bin ak sümbülün toplanarak dikilmesi" emredilmiştir.

Her ülkenin kendine özgü bir kırkyama(patchwork) tekniği mevcuttur. Farklılıklar; genellikle seçilen konularda, kullanılan motiflerde ve süslemelerde kendini gösterir. Bu sanat dalı doğasındaki tasarruf anlayışıyla sabır ve el emeğiyle uygulandığı her yerde barışın ve dayanışmanın sembolü olmuştur.

Has Bahçede Gök Sümbül panosu, Maraş yaylalarından Osmanlı Sarayına ulaşan sümbülün kokusunu daha uzun yıllar gelecek nesillere hissettirebilmek adına Kahramanmaraş Olgunlaşma Enstitüsü ustalarının elinde kırkpâre tekniğiyle yeniden yorumlanmıştır.



120cm X 65cm

Her Nesli Kahraman Maras Aba



Bir Sivas türküsünde;

Maraş abalı çoban

Gel'ele gel'ele nazlı da yar

Nereye kondu oban

Dur'ele dur'ele sürmeli yar

Maraş aba giymişsin

Gel'ele gel'ele nazlı da yar

Ne kadar büyümüşsün. şeklinde anılır Maraş abası

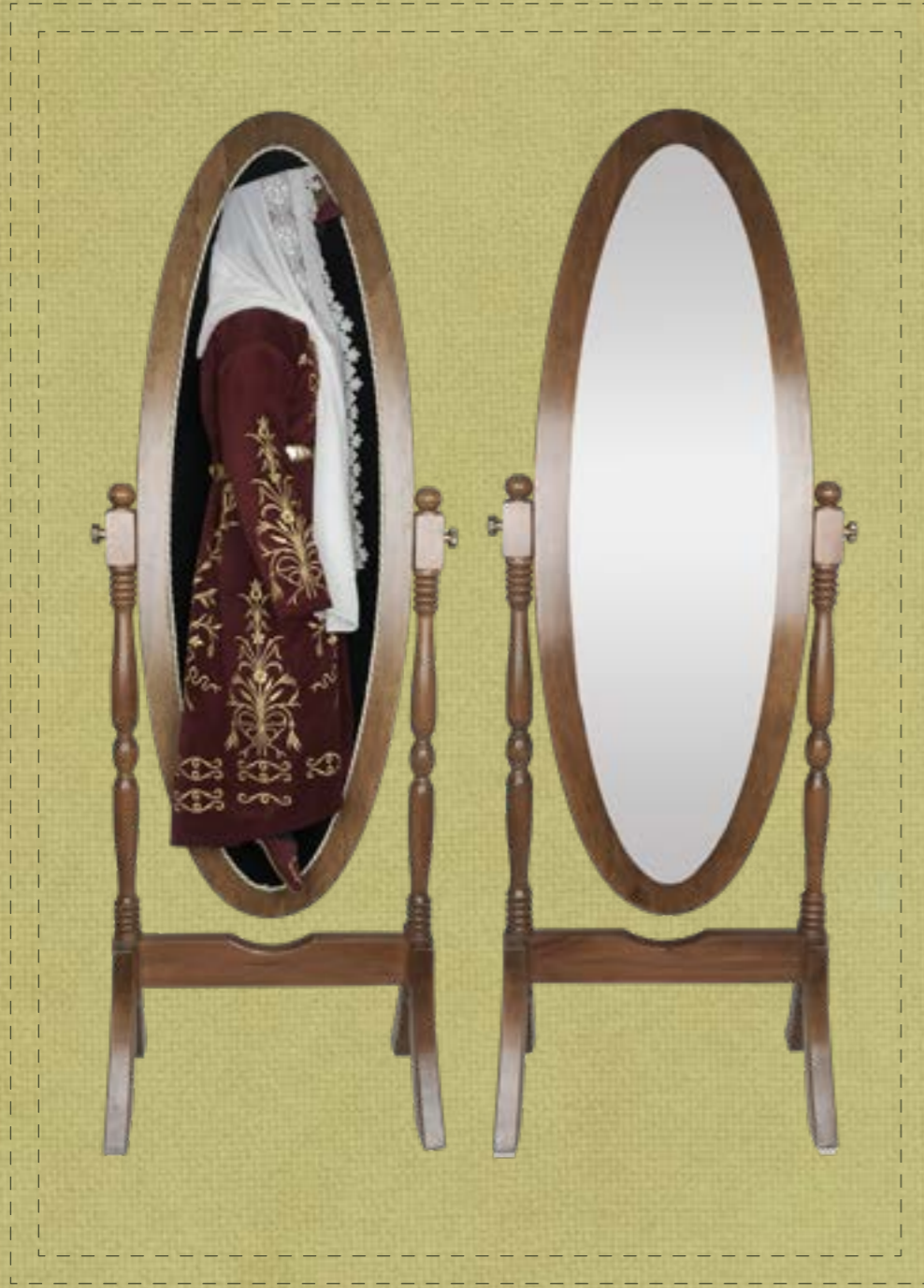
Milli Mücadele yıllarında toprağına göz diken düşmana karşı verdiği mücadeleyle tanınan, direnişçi Maraşlıların genel adıdır çete. Çete elbisesi olarak bilinen kıyafetin üst parçası, geleneksel erkek üst giysisi olan Maraş abasıdır. Sanat eseri düzeyinde nadide dokuma örnekleri olan Maraş abaları, dünyanın birçok ünlü müzesinde de sergilenmektedir. Bu abalar hammaddeye rahat ulaşıldığı için genellikle küçükbaş hayvan yetiştirilen bölgede yün iplikten üretilmiştir.

Kahramanmaraş'ta aba, yün ipliğın çeşitli evrelerden geçirilmesinden sonra tezgâhlarda belirli motifler kullanılarak yarım kollu, hırka şeklinde dokunur. Kendi içinde Humus Abası, Sırmalı Aba, Kıl Aba, Maraş Abası, Çuha Aba, Urfa Abası gibi çeşitlere ayrılmaktadır.

Maraş abası genel anlamda alt şah, üst şah kol ve yaka olmak üzere beş bölümden oluşmaktadır. Arka kısım kapalı, ön kısım düğmesiz açık şekildedir. Siyah ve beyaz renklerin hâkim olduğu abada arka kısımda ve yaka alt kısımda gül ve çeşitli motifler bulunmaktadır. Maraş abasında; şekerpare, selvi, yan gül, ters gül, gerdan ve sandıklı gül gibi bitkisel, geometrik şekiller en çok kullanılan motiflerdir."

Günümüzde tören kıyafeti olarak kullanılan Maraş abası özellikle 12 Şubat Kurtuluş Bayramı'nda çeteler tarafından giyilmektedir.

Eserde gabardin kumaştan sırmalı şalvar, keçe külah, yemeni, poşu ve geleneksel tarzda üretilen aba, ayaklı oval biçimde bir boy aynasının arkasında yer alır.



120cm X 65cm

Her Nesli Kahraman Maras Bindallı



XIX. yüzyılın başlarından bu yana çoğunlukla mor ve bordo kadifeden yapılan, üzerine Maras işi tekniğiyle; giyecek kızın köklü, ömürlü ve bereketli bir soya vesile olması duasıyla stilize edilmiş çok dallı ve yapraklı ağaç teması işlenen, "bindallı" adı verilen elbiseler; gelinlik ve tören kıyafeti olarak tercih edilir.

Kahramanmaraş'ta bugün hâlâ hüznün, mutluluğun bir arada yaşandığı anne ve babasının biricik kızlarının baba evindeki son gecesi olan kına gecelerinde, misafirlerin gözlerini kamaştıran gelinlerin geleneksel giysisidir "Maras bindallıları".

Bu geleneksel giysinin Maras bindallısı olarak anılmasının sebebi üzerindeki işlemlerin Maras işi tekniğiyle yapılması ve bu topraklardan yayılmış olmasıdır. Kaynaklara göre, Dulkadiroğlu Beyliği'nden Osmanlı Sarayına giden zengin çeyizlerin arasında bindallı elbiseler de bulunmaktadır. Osmanlı sarayında bindallı elbiseler çok beğenilince nakkaşhanede özel bir atölye kurulmuştur.

Geleneksel tarzda üretilen bindallı, ayaklı oval biçimde olan bir boy aynasının arkasında yer alır. Yapımında; çeşitli kumaşlar, sim, fes, yemeni, imitasyon altın kemer, ahşap boy aynası kullanılmıştır.

Kahramanmaraş Kalesi



136cm X 106cm

Maraş Kalesi; sarp, erişilmesi zor, savunulması kolay, şehre hâkim bir noktada arkasında Ahır Dağı önünde Maraş Ovası ile Maraş çetesi gibi durur. Geç Hititler zamanında MÖ I. ile MS II. yy arasında yapıldığı düşünülen Kahramanmaraş Kalesi, yöreye hâkim olan Asur, Med, Pers, Kapadokya Krallığı, Roma, Bizans, Anadolu Selçuklu, Osmanlı ve Türkiye Cumhuriyeti dönemlerinde çeşitli tamir ve ilaveler yapılarak günümüze kadar gelmiştir. Evliya Çelebi XVII. yy'da kaleme aldığı Seyahatname'de kale kapısında Maraş Aslanı'nın bulunduğunu belirtmektedir.

Maraş Kalesi, her Maraşlının hafızasında daha çok Bayrak Olayı ile yer alır. Yüzlerce yıl emanet bildiği, burçlarında dalgalandırdığı Türk bayrağının, bağrından koparıldığı o Cuma günü kendine koşan çetelere dostunu karşılayan bir nefer gibidir, Maraş Kalesi. Tekrar göndere çekilince bayrağımız, bıraksanız ayağa kalkacaktır sanki. Türk bayrağı, bir daha inmemek üzere her gün dalgalanır Maraş Kalesi'nde. Yolunuz düşerse bir gün kaleye, yokuştan çıkarken surların gölgesinde Ridvan Hoca'nın, Arslan Bey'in, Millîş Nuri'nin, Zeki Karakız'ın, Kılıç Ali Bey'in, Senem Ayşe'nin, Şehit Evliya'nın, Ali Sezai Efendi'nin, Yörük Selim'in ve nice Maraş çetesinin çamları siper almış sonsuz bir nöbette olduklarını hissedeceksiniz.

Kahramanmaraş'ın kültürel varlıklarından biri olan Maraş Kalesi'nin, kırkyama tekniği ile güney cephesinden, tarihi Maraş konakları, Çukur Hamamı, Taş Medrese ve Maraş Ulu Cami minaresinin tablo şeklinde tasvir edildiği ürünümüzde; çeşitli renk ve desenlerde kumaşlar, deri, renkli dikiş iplikleri, yün ipliklerle ahşap ve metal süslemeler kullanılmıştır.



Kapalı Çarşı



136cm X 109cm

Yaşar Kemal'in "İnce Memed" romanından...

"Ya Maraş'ı görseyiz siz!" dedi. "Bir bedesteni var, renk renk ışık. Her şey yüzüne güler. Lâl olur kalırsın karşısında. Bir yanda kutnu kumaşçılar, bir yanda saraçlar, bir yanda bakırcılar... Ne demezsin. Bir cennettir Maraş! Maraş bunun gibi yüz tane gelir."

Kültürel varlıklarımızdan olan Kapalı Çarşı, girişinde genzinizi yakan baharat kokuları ve yüzünüze gülen esnafıyla karşılar sizi. İlerledikçe zaman tüneline geçiş gibi hissedersiniz kendinizi. Farklı seslerin bulunduğu bu çarşıda, asırlık çınarlar gibi ayakta olan ustalar geleneği geleceğe taşımaya devam ederler. Nasır tutmuş eller ve bükülmüş gövdeleriyle bir geleneğin temsilcisidir bu ustalar. Anadolu'nun en büyük üçüncü bedesteni olan kapalı çarşı, zaman içinde geçirdiği restorasyonlarla hâlâ canlı bir çarşı olma özelliğini korumaktadır. Kervanların geçiş güzergâhında bulunan Kahramanmaraş Kapalı Çarşı, farklı kültürlerin bulunduğu bir noktadır.

Kapalı Çarşı, geçişlerle Saraçhane, Bakırcılar, Semerciler, Mazmanlar, Kuyumcular, Kazazlar, Taş Han ve Demirciler Çarşısı ile bütünleşir. 1500'lü yıllarda Dulkadirli Beyi Alaüddevle tarafından inşa edilen Kapalı Çarşı; Ulu Camii, Taş Medrese, Çukur Hamamı ile birlikte kentin merkezinde yer alır. Külliye şeklinde oluşturulan bu yapılar dönemin ihtiyaçlarını karşılaması açısından önemlidir.

Eski bir fotoğraftan yola çıkılarak kırkyama tekniğiyle çarşı esnafı, alışveriş yapan halk ve dükkânların tablo şeklinde tasvir edildiği ürünün kenar süslemeleri ise, siyah kadife üzerine kilim desenli dokuma kumaşla enkrüste yapılarak oluşturulmuştur.



Kirkyamada Maraş Destanı



155cm X 95cm

Yamalı bohça; kırkpare, hanım dilendi bey beğendi gibi isimlerle anılan ve tümüyle dikenin hâyâl gücü ile şekillenen kırkyama, dünyanın her yerinde yapılmaktadır.

Kirkyamanın uzun yıllar önce yoksulluk nedeniyle günlük hayatın bir zorunluluğu olarak doğduğu söylenir. Savaş ve yokluk zamanlarında önce ufak parça kumaşların birleştirilmesiyle yapılan örtüler, daha sonra yamadan sanata uzanan bir gelişim süreci izlemiştir.

Maraş'ın 22 Şubat 1919'da İngilizler tarafından işgal edilmesi, aynı senenin sonbaharında İngilizlerin yerini Fransızların devralması, Ermenilerin Fransız işgalini destekleyen tavırları, düşman kuvvetlere karşı Anadolu'da millî birlik ve dayanışma örneğinin oluşmasını sağlamıştır. Bu emsalsiz mücadelede kadın-erkek, genç, ihtiyar güç ve kader birliği yapmış halk, topyekûn her tehlikeye göğüs germiştir.

Kader birliği yapan bu insanların destanının ve nihayetinde kazandıkları başarının takdiri olan Kırmızı Şeritli İstiklal Madalyası, kırkyama tablo üzerine büyük bir heyecan ile nakşedilmiştir. Çalışmaya Kahramanmaraş'ı temsil eden geleneksel kıyafetlerle bezenmiş kadın ve erkek figürleri yerleştirilmiş, karelenmiş diğer kısımlar bayrağımızın ay ve yıldızıyla süslenmiştir.





139cm X 95cm

Kısa Kispet Güreşi

Güreş Çin kaynaklarında geçen bilgilere göre Türkler arasında yaygın olan bir spor dalı. Özellikle göçebe yaşam tarzı, her zaman savaşa hazır olma hâli, güreşin Türkler arasında bir nevî antrenman niteliği taşıdığını gösterir. Türklerin İslamiyet'i kabulü ve yeni kültürlerle tanışmasıyla güreşçilerin pîri olarak Hz. Hamza kabul edilir ve sözlüğümüze Farsçadan "pehlivan" sözcüğü girer. Cazgırların (güreş çığırtkanlarının) halkı coşturmak, güreşçileri zorlu güreşe hazırlamak için güreşin başında Hz. Peygamber'e salâvât getirilmesi (salâvâtlama), dua okunması ve Hz. Hamza'nın adının anılması gibi gelenekler zamanla oluşur.

"Allah, Allah İllallah
Hayırlar gele İnşallah
Pirimiz Hamza Pehlivan
Aslımız, neslimiz, pehlivan
Vur sarmayı, kündeden at
Gönder Muhammed'e salavat
Seğırttim gittim pınara
Allah ikinizin de işin onara"

Peygamberimizin: Asıl pehlivan ve güçlü kimsenin güreşte başkalarını yenen değil öfkelendiğinde kendini tutan kimse olduğu, altın nasihatini hiçbir zaman aklından çıkarmaz Kahramanmaraş'ta güreşçi.

Kurumumuz tarafından tasarlanan bu tabloda, geleneksel ata sporumuz olan güreş, kırkyama tekniği ile Kısa Kispet Güreş Meydanı; güreşçiler, çığırtkanlar ve halk ile tasvir edilmiştir. Ürünümüzde; kadife, kartela kumaşları, folyo, aba kumaşları, nakış ipleri, elyaf, deri, astar kumaşı kullanılmıştır.

Kış Hazırlıkları

Salça- Kuru



127cm X 101cm

Karıncadan ibret al, yazdan kışı karşılar atasözü misâli, Anadolu insanı yaz aylarında ürettiği bazı mamûlleri kışın da kullanabilmek için sonbaharın ilk zamanlarında hazırlıklara koyulur. Kahramanmaraş, kış hazırlıklarının en yoğun olduğu coğrafyalardan biridir. Eski bir mahallede ya da köyde dolaşırken balkonlara inci gibi rengarenk gerdanlıklar misali dizilmiş kuruluklar ya da damlara (teraslara) sini içinde yazın sıcaklığını sofralara taşımak üzere güneşlenmeye bırakılmış salçalar, görüntüsüyle iştah kabartan reçel ya da şifa kaynağı turşular nazar-ı dikkatinizi celb eder.

Tek başına zor olan bu hazırlıklar komşularla imece usulü tamamlanır. Sohbet ve muhabbetle yürütülen bu işlerde zamanın nasıl geçtiği çok da fark edilmez. Çünkü herkesin bir anısı vardır kış hazırlıklarına dair. Daha önce o mecliste bulunmuş, âhirete göçmüş kişiler hayırla yâd edilir. Satın alınan kuruluk malzemeler komşuların yardımıyla temizlenir, içleri oyulur ve ipe dizilir. Ardından ev sahibi komşuları için teşekkür mahiyetinde yemek hazırlar. Demli bir çayla tüm yorgunluk silinir bedenden.

Bu tabloda, kırkyama tekniği kullanılarak kışa hazırlık yapan kadınlar eski bir Maraş evinde tasvir edilmiştir. Tabloda; çeşitli renk ve desenlerde kumaş, keçe, deri ve renkli iplikler kullanılmıştır.



Kış Hazırlıkları Şire



124cm X 102cm

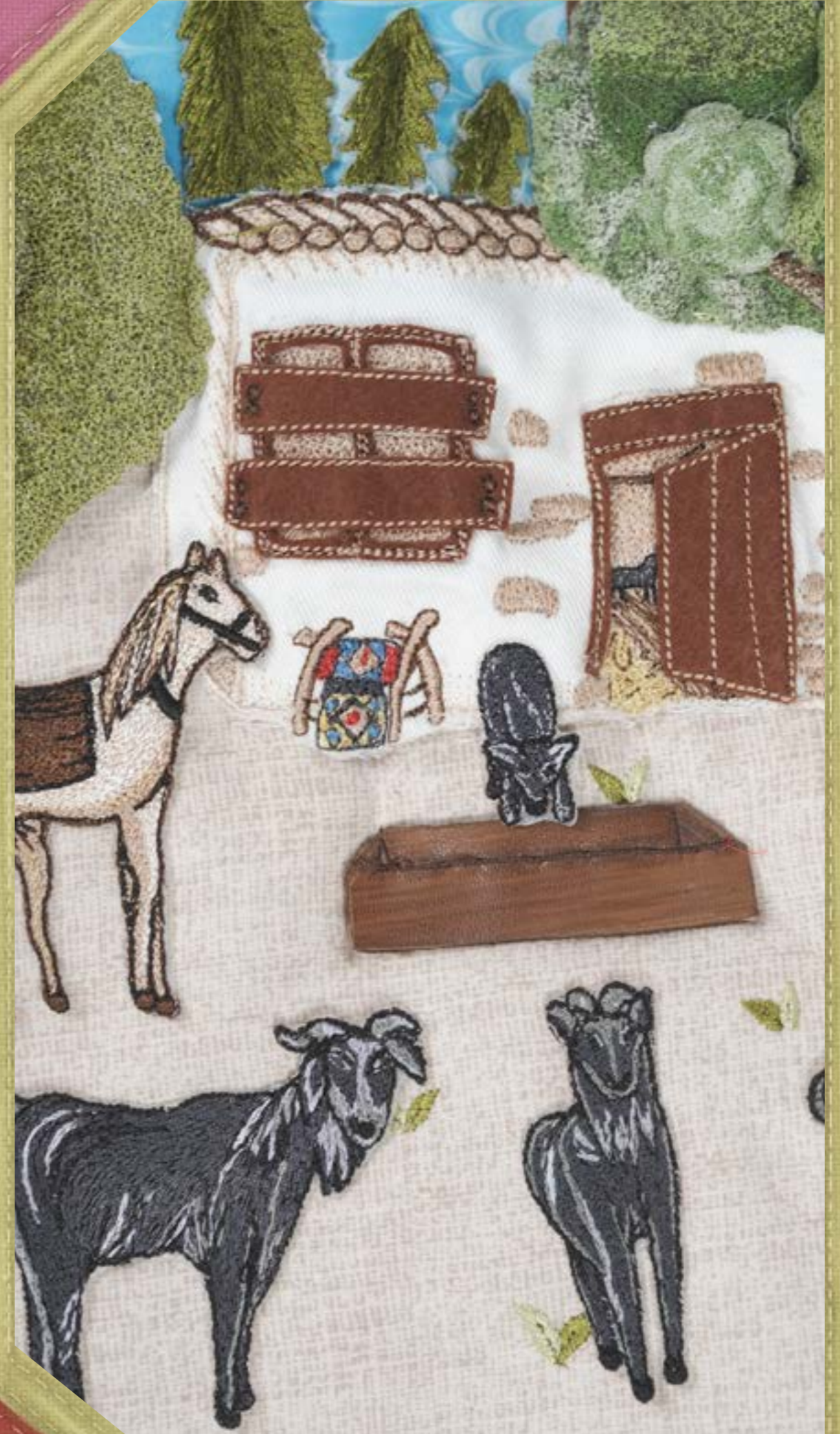
Sepetlere üzümleri kesmeyi
Kabarcık üzümü salda ezmeyi
Cevizleri kırıp ipe düzmeyi
Çula serilen bastığı özledim.

...

Mustafa tiyekten üzüm keserdi,
Atlastan bağlarda rüzgar eserdi,
Bağ damında anam bana küserdi
Bağda yatıp uyumayı özledim."

Tatlı yiyelim, tatlı konuşalım' diyerek alın teri ve uzun bir emekle üretilen Kahramanmaraşlının vazgeçilmez damak lezzetlerinden; şire ürünlerimiz bastık, sucuk, samsa ve pestil. Yöreye mahsus kabarcık üzümünden yapılan tatlılarımız, yıl boyu süren bir emekle tımar edilen bağlardan bağbozumu şenlikleri arasında toplanır. Her gün bir bağda çalışan köylüler, imece usulü ile üzümleri keser, temizleyerek ağaç sallarda tepeleyip suyunu sıkırlar. Üzüm suyu ve nişasta ile pişirilen hapısa, bastık, pestil, sucuk gibi ürünlere dönüştürülür. Geleneksel üretim tekniklerinin terk edilmediği bu ürünlerde Maraş bağlarının kokusunu hissedebilirsiniz.

Kurumumuz tarafından tasarlanan ürünümüzde, imece usulünün en güzel örneklerinden olan şire yapımı, kırkyama tekniğiyle bir bağ evinin bahçesindeki şire hazırlığı şeklinde tasvir edilmiştir. Üründe; saten, basma, akfil kumaş, deri ve keçe kullanılmıştır.





70cm X 90cm

Kış Hazırlıkları Tarhana

Yavuz Sultan Selim'in Sina Çölü'nü geçen ordusuna besin kaynağı olan Kahramanmaraş yöresinin eşsiz lezzetleri içerisinde kış çerezliği olarak bilinen tarhana; özel bir lezzettir ve birbirini izleyen bir dizi işlemden geçilerek yapılır. Su ve dövme, büyük mahsere kazanları içerisinde kısık ateşte kıvamına gelinceye kadar pişirilir. Pişmekte olan aş, dibine yanmasın diye uç kısmı geniş ahşap tarhana küreği ile sürekli karıştırılır. Soğuyan ve dinlendirilen aş, yoğurt ve kekik ile karıştırılarak yoğrulur. Bu aşama sonunda tar'a çekilen katıklının üzeri bez ile kapatılır, bir gece dinlendirilir.

Yoğurdu toplayıp katık yaptılar,
Buğdayı dövdürüp pişirip kattılar,
Konu komşu toplanıp karıştırdılar,
Emeğin çok zordur tarhana kurusu.

Sırada çiğler üzerine gün doğmadan sabahın erken saatlerinde Simece ile serme işlemi vardır. Çiğlere serme işlemi başlaması için ön hazırlıklara geçilir.

Kamış sapından yaptılar çiğleri,
Akşamdan toplanıp beklediler şafağı,
Dama sıra sıra dizdiler ağaç şaptayı,
Emeğin çok zordur tarhana kurusu.

Çiğlere aş topaçları özenle serilir ve açık havada bir gün kurumaya beklenir.

Tarhananın yarı kurumuş haline firik denir. İki gün kurumaya bırakılan çiğ üzerindeki tarhana olgunlaşır ve çiğlerden sökülür. Bir süre havalandırılır. Bütün bu işlemlerden sonra tarhana, kış katığı olarak tüketilmeye hazırdır.

Maraşlının vazgeçilmezi tarhananın hikâyesini, Ahmet Akkurt'un çiziminden yola çıkarak; akarsularda büyüyen çiğlik sazlardan dağlarda yetişen kekiğine, pişirilmesinden serilmesine kadar süren her aşaması ilmek ilmek kırkparede işlenmiştir.



82cm X 60cm

Madalyalı Maras

Tarihte bir sayfa şeref şan ile
Vatana sınırlar çizip kan ile
Bir Cuma gününde sabah tan ile
Şanlı madalyayı taktık Maraş'ta

Kırkyama yüzyıllar içinde yamadan sanata uzanan bir gelişim süreci izlemiştir. Emek ve zaman isteyen bu teknikle kader birliği yapan insanların kazandıkları başarının takdiri olan İstiklâl Madalyası, kırkyama tablo üzerine ince bir işçilik ve sabır ile nakşedilmiştir.

Kader birliği yapan yüzlerce farklı yürek; farklı doku ve renkleriyle bir araya gelen yüzlerce kumaşla kuvvet doğurmanın timsâli olarak tasarlanmıştır.



65cm X 120cm

Maraş Aslanları

Maraş Aslanı, Maraş'ın meşhur simgelerindendir. Geç Hitit Krallıklarının başkentlerinde, özellikle kapı girişlerinin her iki tarafına şehri koruduğuna inanılan aslan heykelleri dikilirdi. Bugün Kahramanmaraş Arkeoloji Müzesinde sergilenen Maraş Aslanı Heykeli'nin III. Halparuntaş (MÖ 810-783) döneminde Maraş-Gurgum kentinin kapı girişinde kullanıldığı bilinmektedir. Bu eser, üzerinde Gurgum Krallarının soy ağacının yazılı olması özelliğiyle dünyada tektir.

Tablonun iki yanına yerleştirilen Maraş Aslanı figürü, üst kısmında yer alan şanlı Türk bayrağı ile birleştirilmiştir. Desenin merkezinde ise aslen Yemenli bir asker olan Mâlik Bin Ejder'in türbesi bulunmaktadır.

Asıl adı Mâlik olan, Bizans ile yapılan Yermük Savaşı'nda gözünden yaralanan ve bu olaydan sonra El Eşter (göz kapakları ters) ismiyle anılan sahabe, İslam komutanlarındanıdır. 637'de Hz. Ömer (r.a.) ile Maraş fethine katılmıştır. Maraşlı onun gücünü, kudretini, mücadele ruhunu, liderlik özelliklerini çok sevmiş ve bu aslanı benimsemiştir. Rivayete göre Malik Bin Eşter, Milli Mücadele'de yeşil sarı ve aksakalı ile halkın arasına girmiş onlara moral vermiş ve yeşil sarıklılardan oluşan ordusu ile de düşman askerlerine gözükmiştir.

Şehri koruyan maddî ve manevî unsurların bir arada verildiği tablo, kalem ve boya ile minyatür tekniğinde Ahmet Akkurt tarafından çizilirken iğne ve iplik kullanarak kırkyama tekniğiyle yeniden resmedilmiştir.





151cm X 100cm

Maraş Güzeli
Germanicia



Medeniyetler beşiği Anadolu, binlerce yıl birçok kültüre ev sahipliği yapmış, dünyanın insanlık tarihi açısından nadide noktalarından biridir. Kahramanmaraş ise bu nadide noktanın özel şehirlerindedir.

Kahramanmaraş'ta bir inşaat çalışması sırasında tesadüfen bulunan Germanicia. Zevki, şehveti, sefahati, saltanatı ve zalimliğiyle nam salmış bir Roma İmparatoru olan Calligula, ölen Kommagen kralının oğlu olan IV. Antiokhos'u tahta oturtur. Germanicia adı, IV. Antiokhos'un Roma İmparatoru Calligula'ya şükranının adıdır. "Germanicus" Germen fatihi demektir.

Germanicia Mozaikleri; özenli işçilikleri, tasvirlerdeki desenleri, konu ve ikonografi çeşitliliği ile kendine özgü bir karakter taşımaktadır. Zeugma ve Efes antik kentleri ile aynı döneme ait olduğu öngörülen Germanicia'yı bu iki yerden farklı kılan özellik ise sahnelerinde mitolojiyi değil, o dönemin sosyal hayatını anlatıyor olmasıdır. Bulunan eserlerde o dönemde yaşayan Romalıların giyim kuşamı ve günlük yaşamları mozaiklere resmedilir. Bunlar içerisinde en dikkat çekenini ise "Maraş Güzeli" olarak adlandırılanıdır.

Kazılar sonucu ortaya çıkan ve Germanicia Güzeli ya da Maraş Güzeli diye isimlendirilen; raks eden Romalı soylu kız sahnesinin kırkyama tekniği ile tablo şeklinde tasvir edildiği bu üründe keçe, tutkal, makine nakış iplikleri, saten kumaş, deri örgü ipliği ve sarı bakır kullanılmıştır.

Kadim Meslekler

Oymacılık



109cm X 88cm

Gelin çeyizlerinin vazgeçilmezlerinden olan çeyiz sandıklarının içinde sadece nevresim takımları, danteller ve duvar halıları bulunmaz. O sandığın içinde bir annenin kızına dair emek, hayal, ümit, gözyaşı, özlem ve dualarını da bulabiliriz.

Kahramanmaraş'ta çeyiz sandığı devam eden âdetlerimizin başrolündedir. Damat tarafı, çeyizleri almaya geldiği zaman gelinin erkek akrabası bu sandığın üzerine oturur ve kalkmak için damattan bahşiş ister. Kız annesinin, özenle hazırladığı sandık yatak odasının en güzel yerine konur ve üzeri çeşitli dantellerle süslenir. Gelin evini ziyaret edenlerin görmeden geçmediği bir eşyadır sandıklar. Şehrimizde daha çok ceviz ağacından yapılır ama ailenin imkânına göre farklı ağaç türlerinden yapılan çeşitleri de vardır. Üzerindeki süslemeler de ailenin alım gücüne göre değişir.

Günümüzde önemini koruyan oymacılık; dükkânında oyma yapan usta, araç gereçleri ve yaptığı çeyiz sandığı kırkyama tekniğiyle tablo şeklinde tasvir edilmiştir. Bu üründe: çeşitli renk ve desenlerde kumaşlar, deri, renkli dikiş iplikleri, yün ipliklerle ahşap ve metal süslemeler kullanılmıştır.





80cm X 63cm

Sanat Sanat İçinde

Maraş İşi

Dulkadiroğlu Beyi'nin kızı Emine Hatun, Osmanlı sarayına gelin olunca çeyizleri arasında bulunan sırma işlemleri sarayda ilk kez görülür ve hayranlık uyandırır. Daha sonra Fatih Sultan Mehmet'e gelin giden Dulkadiroğlu Beyi'nin kızı Sitti Mükrim Hatun'un kırk katır yükü dillere destan çeyizleri arasında çeşitli sırma işleri de yer alır. Giden kervan, sandıklarında birkaç parça çeyizi değil bir geleneği taşır. Böylelikle Maraş işi, İstanbul ve Rumeli'ye yayılır.

Haremde işleme dersleri arasında ilgi çeken bu teknik, zamanla farklı süslemeler ve yöntemler geliştirilerek Osmanlı'nın zenginlik ve ihtişamını gösteren bir sanat haline gelmiştir.

İnsanın ruhunu ilmek ilmek dinlendiren, geleneksel motifleriyle evlerimizi süsleyen Maraş işi tekniklerini işlemek başta biraz sabır ve emek gerektirse de zamanla keyif alınan, insana huzur veren bir uğraşıya dönüşür.

Mahmut Arifi Paşa Konağı'nın penceresinden baktığında gördüğü güzellikleri ilmek ilmek resmeden kızlar, bunları iğne iplik ile kırkyama tekniğinde yorumlayan Kahramanmaraş Olgunlaşma Enstitüsü ustalarının emekleriyle şekillendi. Dünün hünerli elleri bugünün usta elleriyle yorumlandı. Resim içinde resim... Sanat içinde sanat... Dün günün içinde... Maraş işi ve kırkyama...

Sanat Sanat İçinde

Maraş Filesi- Maraş İğnesi



110 cm X 106cm

Mahmut Arifi Paşa, Anadolu'nun birçok noktasında kaymakam, mutasarrıf ve vali olarak görev yapmış Maraşlı bir devlet adamıdır. 1904 yılında memleketi Maraş'a yaptırdığı konak tarihî bir mekân olarak bugün hâlâ varlığını sürdürür.

Konağın güzeller güzeli kızı evlilik çağına geldiğinde maharetli hanımlar Maraş'a özgü el işlerinden oluşacak çeyizini, Paşa'nın Şükûfezar'ım (Çiçek bahçem) diye sevdiği kızı için hazırlamaya başlar.

Habibe Sultan (Paşa'nın baldızı) anneannesinden öğrendiği Maraş filesi için gergefin başına oturur. Büyük bir mutluluk ve sevinçle evin tek kızının çeyizine başlar. Gelinlik kızın yatak örtüsünü, karyola eteğini ve yastık yüzlerini işler. Fatma Hatun, Şükûfezar'ın başörtülerini iğne oyası ile boncuk boncuk işler. Evde bayram havası vardır. Herkes bir işin ucundan tutmak için canla başla çalışır. Bunları gören Mahmut Arifi Paşa'nın annesi Alime Hatun sandıktan annesinden kalan el dokuması ketenler üzerine Maraş iğnesi gizli örme nakışlarını örnek olması için mutluluk gözyaşlarıyla çıkarır. Şükûfezar'ın halası Gülbahar Hatun büyük bir özenle kaskakta Maraş iğnesi ile gelinin içliklerini işler. Şükûfezar'ın yeni gelin olmuş teyzesinin kızı Zühre dilinde türkü elinde kaskak ile gelin kızın sofralarına aynalı nakış işler.

Mahmut Arifi Paşa Konağ'ının büyük salonu, çeyiz hazırlığında olan Maraşlı kadınlar ve eşyaların kırkyama tekniğiyle tasvir edildiği tablonun kenar süslemesine, varaklı kumaş boyası ile oyma deseni görüntüsü verilmiştir.





153cm X 104cm

Sarayın Maraşlı Sultanları Sitti Mükrime Hatun

Sitti Mükrime Hatun; Dulkadiroğulları Beyliği'nin Saltıncı hükümdarı olan Dulkadiroğlu Süleyman Bey'in kızı, Fatih Sultan Mehmed'in eşi ve sekizinci Osmanlı padişahı II. Bayezid'in annesidir. Resmi çizilen ilk Osmanlı kadını Sitti Mükrime Hatun ve Fatih Sultan Mehmed'in muhteşem düğünleri ve kız evinin dillere destan çeyizi başta Âşıkpaşazâde ve Franz Babinger olmak üzere Neşri'de, Düstürname-i Enver'de, İbn Kemal'in Tevarih-i Âl-i Osman'ında, Hoca Saadeddin Efendi'nin Tacüt Tevarih'inde en ince ayrıntısına kadar yazılıdır.

Sitti Mükrime Hatun hayatının sonuna kadar yaşayacağı Edirne'ye uzun yolculuktan sonra ulaşır. Düğün alayı, Gelibolu taraflarında karşılanır. Edirne Sarayı'na inen Mükrime Hatun beraberinde yüklü bir çeyizle gelir. Bu düğün alayında bir filin üstünde taht-ı revana oturan Sitti Mükrime Hatun'un şanı, güzelliği, ihtişamı o döneme has kıyafetlerle resmedilerek Bizans'a oradan Venedik ve Roma'ya kadar yayılmıştı. Sitti Şah Sultan'ın gelin alayında getirdiği çeyizler; başkent Edirne'den Balkanlara, Anadolu'ya ve Bizans'a yayılacak moda, kıyafet ve süsleme tarzını etkileyecek yeni bir estetik anlayışı başlatır. Düğünün Şevval ayında başladığı Zilhicce ve Zilkade aylarında devam ederek üç ay sürdüğü söylenir. Hayırseverliği ile tanınan Mükrime Hatun'un mezarı Edirne'de kendi yaptırdığı camii içerisinde yer almaktadır.

Gelin alayının Kahramanmaraş Hâtuniye Camii'nden çıkışı ve saraya varışının kırkyama tekniğiyle tasvir edildiği tablo için; çeşitli renkte kumaş parçaları, elyaf, renkli nakış ve dikiş iplikleri, folyo, deri, ahşap, astarlık ve döşemelik kumaş ve harç kullanılmıştır.



60cm X 85cm

Savaşın Kadınları Senem Ayşe

Eşi Ramazan, çatışmanın beşinci gününde Duraklı Mahallesinde şehit düşünce yiğidinin kanlı şalvarını ve cepkenini giyip fişegini ve silahını kuşanarak gözünden yaş akıtacağına düşmanın kanını akıtmaya azmeden gazi ve kahraman bir Türk kadınıdır Senem Ayşe.

Allah'ın rızası ve Türk kadının namusu için savaşın Avatanını kurtaran Senem Ayşe, savaşın en çetin günlerinde, yiğitler bir bir şehit düşerken eşinin başında bulunduğu çetenin komutasına geçmiştir. Birliği için cephane toplamış, sırası geldiğinde tüten ocağını tarumar etmiş, Fransız ve Ermeni kuvvetlerine aman diletmiş ancak yurdunun bir karış toprağını bile düşmana yâr etmemiştir.

Zamanın Lokman Hekimi olarak tanınan Senem Ayşe, "hasta adam" olarak görülen vatanın yarasına nasıl merhem olduysa savaştan sonra da hastalıklara geleneksel ilaçlarla tedavi uygulamış, kırık çıkıkları onarmış, kimseye muhtaç olmadan yaşamını sürdürmüş, yaklaşık otuz dört yıl savaşın anılarıyla yaşadıkten sonra da vefat etmiştir.

Kırkyama tekniğiyle yapılan bu çalışma Senem Ayşe özelinde savaşın kadınlarına ithâf edilmiştir.

Taş Köprü



Çap: 85cm

Tarihî yapıların en büyük sıkıntısıdır insan nefesine hasretlikleri. Kendilerini izleyen gözler bulamamaları, en önemlisi kendilerini çok zaman yalnız hissetmeleri ve bir köşeye atılmışlıkları; hep de bundandır eskimeleri, güçsüzleşmeleri ve yok oluşları...

Taş/Ceyhan Köprümüz gibi tarihe ve onun somut değerlerine sahip çıkalım, onları gözlerden irak bırakmayalım. Sesi, nefesi, gözü, bir dokunuşu da biz olalım. diyor 29 Aralık 2018 tarihli bir gazete kupürü.

Bu çığlığa biz de kayıtsız kalamadık ve XVI.yy başlarında Yavuz Sultan Selim'in Mısır Seferi sırasında bölgeyi geçerken kullandığı köprüyü kırkyama tekniği ile yeniden yorumladık.



Taş Medrese



90cm X 70cm

Burası vakıf kayıtlarına göre Kahramanmaraş Kalesi'nin güneyinde "Taş Medrese", "Ra'd Medresesi" veya "Alaüddevle Bey Medresesi" isimleriyle bilinir. Yapı; merkezde yer alan avlunun etrafında medrese, mescit ve türbeyi içine alan külliye'den oluşur. Medresenin Alaüddevle'nin kızı adına yaptırıldığı düşünülmektedir. Türkiye'deki en küçük camiiler arasında yer almaktadır.

Medresenin yanında bulunan türbede sekiz mezar vardır. Bu mezarlardan biri Alaüddevle Bozkurt Bey'in oğlu Şahruh Mehmet Bey'e, diğerleri ise Kahramanmaraş Kurtuluş Harbi şehitlerine aittir.

Dulkadiroğlu Beyliği döneminden bu yana Maraş tarihinin bir parçası olan bu zarif yapı, tablo olarak Kahramanmaraş Olgunlaşma Enstitüsü ustalarımız tarafından kumaş, iğne iplik ve kırkyama tekniğiyle yeniden yorumlanmıştır. Avlunun doğusunda bulunan ve yapıya sonradan eklendiği tahmin edilen, günümüzde genellikle kilitli bulunan demir kapının kenarlarını süsleyen zencerek motifleri, lazer ile deri üzerine kazınarak tablo kenarlarında çerçeve olarak kullanılmıştır.



Ulu Camii



132cm X 120cm

Türkler, bir bölgeyi fethettikten sonra oraya önce camii yaptırırlar. Camiinin yapımı ile hem burasının artık İslam toprağı olduğunu hem de hâkimiyetlerinin gücünü gösterirler. Kahramanmaraş Ulu Camii de Alaüddeve Bozkurt Bey tarafından yaptırılır.

Ulu camiiler, eski dönemlerde şehir yapılanmasının da merkezinde yer alır. Şehir, bu caminin etrafında şekillenerek büyür. Camiiler, her hafta gerçekleşen hutbelerde şehrin, toplumun ve ülke sorunlarının konuşulduğu yerler olmaları ve birlik beraberliği sağlamaları bakımından önemlidir. Maraş Ulu Camii, içerisinde bulundurduğu imarethane, medrese, çarşı, hamam ve türbe gibi yapılarla içtimai hayatın sürekliliğini ve birlikteliğini sağlayacak şekilde inşâ edilmiştir. Günümüzde imarethane yoktur ama diğer yapılar varlığını sürdürmektedir.

Ahşap işçiliğinde Dulkadiroğlu Beyliği'nin; îmar plânında Selçukluların; taç kapısında bulunan kaş kemerli ile Osmanlı Devleti'nin; minarenin plânı ve süslemesi ile Memlük Devleti'nin; sanat anlayışını gördüğümüz Ulu Camii, minare şerefesindeki ahşap işçiliği ve şerefe altında bulunan çini tabaklar ile zarafetini ön plana çıkarmaktadır.

Eserimizde 1925 yılından kalma bir fotoğraftan faydalanılarak Ulu Camii; girişi, avluda inşâ edilen namaz vakitlerinin hesaplandığı muvakkithanesi, benzer mimarî dokuya sahip toprak damında bulunan üç adet aydınlık feneri ve minaresi, kırkyama tekniğiyle tablo şeklinde tasvir edilmiştir. Muvakkithane ve toprak damda bulunan aydınlık fenerleri bugün yerlerinde yoktur.





84cm X 70cm

Yaz Râyhâsı

Kıvamı ve özel râyhâsı ile damağımızı şenlendiren Maraş dondurması, rivayete göre "karsambaç" adı verilen bir tür buzlu tatlının uzantısı olarak keşfedilmiştir. Yörede Maraşlı Osman Ağa diye bilinen ve Osmanlı saraylarına ve asil konaklarına yabancı orkide yumrusu (salep) satan bir esnaf, bir gün satış bittikten sonra artan salebi, şeker ve süt karışımı olarak kara gömer. Ertesi gün baktığında salebin kıvamındaki değişiklik dikkatini çeker. Süt, salep ve şeker karışımının yoğunluk kazandığını ve sakız gibi uzadığını görünce farklı bir lezzet elde ettiğinin farkına varır. Birçok kişinin bu yeni bulunan gıda maddesini tadıp beğenmesiyle "salepli karsambaç" olarak fazlasıyla talep gören Maraş dondurması doğmuş olur.

Maraş dondurması, dondurmalar arasında kendine özgü hoş lezzeti aroması, özlü ve biraz çignenebilen yapısıyla homojen parlak beyaz rengi, erimeye karşı dayanıklı olması ve düşük sıcaklıkta niteliklerini uzun süre muhafaza etmesiyle farklılaşmaktadır. Bu lezzetli süt ürünü şehrin adı ile özdeşleşerek adeta sembolü haline gelmiş, Türk tatlı kültüründe çok önemli bir yer edinmiştir.

Ahır Dağı'nın bulutlara yakın yaylalarında yeşeren keven, kekik ve yabancı orkide çiçekleriyle beslenen keçilerin sütü ve bu orkidelerin yumrularından incelikle toplanan salep ile yapılan Maraş dondurmasını farklı kılan bir diğer özellik ise yapımında sarf edilmesi gereken ustalık ve beceridir.

Kadim Meslekler

Köşgerlik



115cm X 92cm

Renkler, sözel olmayan iletişim şekillerinden biridir. Her toplumda farklı anlamları ifade eden renkler, çağlar boyunca göçebe hayat süren Türk insanında da farklı anlam ve ifadeler kazanmıştır. Bu anlam ve ifadeleri Türk kültürünün önemli ögesi olan geleneksel giysilerde çokça görmekteyiz. Kültürümüzde insanların üzerinde taşıdığı renkler, onların sosyal statüsünü de göstermiştir. Örneğin, Kahramanmaraş'ta kadınların kullandığı bir ayakkabı türü olan "Edik" in renklerinin taşıdığı anlamlar şunlardır: "Siyah ediği yaşlılar, sarı ediği gelinler, kırmızı ediği bekârlar, yeşil ediği dul kadınlar giyerdi."

Kurumumuz tarafından tasarlanan bu tablomuzda; geleneksel el sanatlarımızdan olan köşgerliğe dikkat çekmek için dükkânında çalışan yemeni ustası ve yaptığı yemeniler kırkyama tekniğiyle tasvir edilmiştir. Ürünümüzde; çeşitli renk ve desenlerde kumaşlar, deri, renkli dikiş ve yün iplikleri, metal süslemeler kullanılmıştır.



Kadim Meslekler

Yorgancılık



113cm X 90cm

Pîrinin Hallacı Mansur olduğu söylenen ve geçmişte önem verilen mesleklerden biridir yorgancılık. Osmanlı döneminde padişahların seferleri, şehzadelerin sünnetleri gibi vesilelerle düzenlenen şenliklerde geçiş törenlerine katılan esnaf alayları arasında yer alır yorgancı esnafı... O dönemi anlatan minyatürlere de yansımıştır bu durum. Usta ellerin zengin motiflere altın ya da gümüş teller, kıymetli taşlar eklemesiyle elde ettikleri ipek, kadife yorganlar Osmanlı saraylarını süslemiştir.

Bundan çok değil yirmi beş-otuz yıl öncesine kadar geleneksel el sanatı ürünü yorganlar, Kahramanmaraş' ta da her ailenin hem kendi evinde hem de gelin ve damat olacak çocukları için hazırladıkları çeyizde olmazsa olmazlardan biriydi. Hâlâ Boğazkesen, Uzunoluk, Kanlıdere mevkiindeki yorgancılar; düğün öncesinde yeni evlenecek çiftlerin evleri için yün döşek, gelin işi yorgan, beyaz mitil yorgan, karyola örtüsü, seccade gibi ürünleri almak için uğradıkları vazgeçilmez duraklarından biridir.

Koleksiyonumuzun bu parçasında, kadim el sanatlarımızdan olan yorgancılık, bir yorgancı dükkânında, kullanılan araç gereçler, model defteri, yapılan çeşitli ürünler ve sırima yapan yorgan ustası kırkyama tekniği ile tasvir edilerek tablo şeklinde üretilmiştir. Ürünümüzde; çeşitli renk ve desenlerde kumaşlar, deri, renkli dikiş iplikleri, yün iplikler ve metal süslemeler kullanılmıştır.







OLGUNLAŞMA ENSTİTÜLERİ KAHRAMANMARAŞ BİNASI

KIRK
YAMADA

KIRK MARAŞ